

# PROCÈS VERBAL DE LA SESSION D'AUTOMNE 2009 DE LA SECTION 07 DU COMITÉ NATIONAL DE LA RECHERCHE SCIENTIFIQUE

16 au 20 novembre 2009

La section est composée de :

Isabelle Bloch (membre du bureau), PU, LTCl, Paris,  
Ali Charara, PU, HEUDIASYC, Compiègne,  
Jean-Noël Chardron, IE , DR15, Bordeaux,  
Christine Chevallereau, DR, IRCCyN, Nantes,  
Maylis Delest, PU, LaBRI, Bordeaux,  
Alain Denise, professeur, LRI, Orsay,  
Etienne Dombre (membre du bureau), DR, LIRMM, Montpellier,  
Pascal Dubreuil, IR , LAAS, Toulouse,  
Bruno Durand (président), PU, LIF, Marseille,  
Chantal Enguehard, MdC, LINA, Nantes,  
Jean-Luc Gauvain, DR, LIMSI, Orsay,  
Blaise Genest, CR, IRISA, Rennes,  
Marc-Olivier Killijian (secrétaire scientifique), CR, LAAS, Toulouse,  
Bertrand Mazure, MdC, CRIL, Lens,  
Stephan Merz, DR, LORIA, Nancy,  
Serge Miguet (membre du bureau), PU, LIRIS, LYON,  
Gilles Mourot, IR, CRAN, Nancy,  
Hervé Rivano, CR, I3S, Sophia Antipolis,  
Philippe Schoebelen, DR, LSV, Cachan,  
Alexandros Tsoukias, DR, LAMSADE, Paris.

Il est à noter qu'un siège d'élu de rang A et du collège A1 (CNRS) est vacant (l'avis de vacance n'est toutefois pas paru) à la suite de la démission de Catherine Garbay.

Des membres des instituts INSIS et INS2I et INSMI du CNRS ont assisté à temps partiel aux travaux de la section : Véronique Viguié Donzeau-Gouge, Philippe Baptiste, Valérie Berthé.

Il est également important de noter que la section aura produit 4 motions à cette session d'automne 2009, les textes de ces motions peuvent se trouver sur le site de la section (<http://www.lif.univ-mrs.fr/~bdurand/cn7/>) :

1. Une première motion concernant les primes dites d'excellence scientifique (PES)
2. Une deuxième motion sur l'adossement des PES aux médailles

3. Une troisième motion concernant les frontières scientifiques des deux instituts de rattachement de la section

4. Enfin, une quatrième motion concernant la pauvreté de la section en chercheurs DRCE.

Voici l'essentiel des tâches qui ont incombé à la section lors de cette session:

- Propositions en vue des changements de grade de chercheurs ;
- Etude de cas particuliers de chercheurs tels que des demandes de changement d'affectation ou de détachement, ou des reconstitutions de carrière ;
- Etude de cas particuliers d'unités tels que des demandes de changement de directeur ou des unités que la section a souhaité revoir (ou voir) suite à la session de printemps ;
- Avis sur les renouvellements et créations de GDR ;
- Avis sur la titularisation des chargés de recherche stagiaires ;
- Affectation des chercheurs nouvellement recrutés ainsi que désignation de leur directeur de recherche ;
- Examen des demandes de subventions pour des écoles thématiques.

Il est rappelé que la section n'a qu'un rôle consultatif sur l'ensemble des questions qu'elle examine (hormis les sujets relatifs aux concours).

Il est aussi rappelé que la section produit un "rapport de section" pour tous les dossiers évalués. Ces rapports de section sont disponibles pour les chercheurs et dans leur espace personnel : <https://evaluation.dsi.cnrs.fr/eversuite/start> .

Les directeurs d'unité ont accès aux rapports de section (chercheurs et unités) dans leur espace laboratoire sur EvalCN : <http://evalcn2.ccsd.cnrs.fr/> .

Les modalités pratiques d'accès à EvalCN sont détaillées dans le document suivant :

<http://www.cnrs.fr/comitenational/cnpratique/pdf/EvalCN.pdf> .

Par ailleurs, le site de la section est disponible à l'adresse : <http://www.lif.univ-mrs.fr/~bdurand/cn7/> .

Enfin, à l'occasion de cette session d'automne, la section a eu un entretien avec Pierre Guillon (directeur scientifique de l'institut INSIS) et un autre avec Michel Habib (directeur scientifique de l'institut INS2I).

## **1. Ouverture de la session**

La section est informée du compte-rendu de la session de printemps 2009 qu'elle approuve.

La session de printemps 2010 aura lieu du 26 au 30 avril 2010. Le bureau de la session de printemps se tiendra le 2 avril.

Les auditions pour les concours de recrutement des directeurs de recherche auront lieu du 8 au 10 mars 2010. Le jury d'admissibilité DR suivra, les 11 et 12 mars 2010. Comme l'année précédente, le budget prévoit la possibilité de recrutements de DR externes.

Les auditions pour les concours de recrutement des chargés de recherche auront lieu du 22 au 26 mars 2010. Le jury d'admissibilité CR suivra, du 29 mars au 2 avril 2010.

Les jurys d'admission auront lieu du 21 au 25 juin.

## **2 Discussion avec Pierre Guillon**

Pierre Guillon, directeur scientifique de l'institut INSIS est venu discuter et informer la section sur les deux instituts. Il est important de garder à l'esprit que les propos rapportés ici sont ceux de Pierre Guillon et ne reflètent pas forcément l'opinion de la section ou de ses membres.

Les décrets sont parus et il y a dorénavant 10 instituts au CNRS dont l'Institut des sciences de l'ingénierie et des systèmes (INSIS) et l'Institut des sciences informatiques et de leurs interactions (INS2I). Après une discussion avec les directeurs de laboratoire pour l'affectation dans INSIS ou INS2I, la pré-affectation proposée par la direction du CNRS a été conservée pour tous les laboratoires sauf une exception. Des changements seront possibles par la suite.

La nouvelle équipe de l'INSIS pourra être nommée lorsque le nouveau directeur général sera nommé (le mandat d'Arnold Migus arrive à échéance à la fin 2009). Véronique Donzeau-Gouge assure le suivi des laboratoires rattachés à l'INSIS le temps de la transition, et est également chargée de l'international et de la pluri-disciplinarité.

Informations sur les postes : pour les promotions DR1 et DRCE, il faut compter sur le même nombre que l'an dernier. La différence avec les promotions PR1 devrait être rattrapée entre 2010 et 2012 (50% en plus sur les trois ans), mais aucune augmentation n'est prévue pour cette année (car budget 2009). Autres postes : voir compte-rendu spécifique. Les postes fléchés pour l'INSIS sont prévus pour des labos INSIS en rattachement principal. Pierre Guillon attire l'attention sur l'importance qu'il y ait de bons candidats sur les postes en CID (certains postes ont été perdus l'an dernier faute de bons candidats).

Nombre d'ITA en augmentation sensible : 67 NOEMI en ST2I dont 16 INS2I et 11 dans les labos SIAR de l'INSIS.

Pierre Guillon pense que la section 7 sera coupée en deux, vraisemblablement de manière similaire au découpage entre les sections 27 et 61 du CNU.

Après cette présentation, Pierre Guillon répond aux questions de la section.

### **Frontière scientifique entre INSIS et INS2I et fonctionnement**

INS2I : le cœur correspond à la 27e section du CNU

Pour les thèmes du signal et de l'image, une partie des laboratoires et des chercheurs viennent de l'informatique et trouvent naturellement leur place dans INS2I. Une autre partie a des liens forts avec les systèmes et est donc dans INSIS. Selon Pierre Guillon, c'est ce périmètre scientifique de l'INS2I qui permettra d'avoir une discussion intéressante avec l'INRIA dans le cadre d'une alliance.

### **Que se passe-t-il pour les laboratoires affectés à l'INSIS qui ont une partie d'informatique, en particulier pour les postes ?**

Il faut qu'il y ait une partie des postes dans le domaine SIAR.

### **Interlocuteurs de la section**

Il y aura un DSA dans le domaine SIAR, et des chargés de mission : Michel de Mathelin pour l'automatique et la robotique, Eric Moulines pour le traitement du signal et des images et les interactions avec les maths. La transition sera assurée par Véronique Donzeau-Gouge. Il y aura également des délégués scientifiques dans différents domaines (énergie, santé...), et un conseiller scientifique.

## **CR1 vs DR2**

Pierre Guillon recommande pour les étrangers des postes de haut niveau (CLD) qui leur permettent de prendre pied dans un laboratoire pour leur flécher un poste de DR2 ensuite.

## **Financement des chaires**

Il y a un financement spécifique, qui n'est pas pris sur les postes. Les chaires non attribuées l'an dernier ne sont pas forcément renouvelées.

## **Alliance**

Elle sera pilotée par INS2I. Elle concerne la section 7 et une partie de la section 8 et impliquera le CNRS, l'INRIA, le CEA, l'Institut Télécom et les universités. Elle est destinée à favoriser la coordination entre l'INRIA et l'INS2I. Elle contiendra de plus un volet programmatique pour défendre des thématiques qui seront affichées par l'ANR.

L'INSIS participe aux alliances en énergie et en santé, ainsi qu'au projet NANO-INNOV avec le CEA.

## **Politique concernant les GDR**

Pierre Guillon indique que la politique du CNRS sur les GDR n'a pas changé. De plus, l'INSIS met une priorité sur la mise en place de plateformes (plateforme de robotique en cours).

## **3 Discussion avec Michel Habib**

A l'invitation de la section, Michel Habib, directeur scientifique de l'INS2I est venu nous présenter cet institut. Il est important de garder à l'esprit que les propos rapportés ici sont ceux de Michel Habib et ne reflètent pas forcément l'opinion de la section ou de ses membres. Après son intervention, un certain nombre de questions lui sont posées par les membres de la section.

## **Le nouvel "institut des sciences informatiques et ses interactions".**

Il faut prendre sciences informatiques au sens très large, l'institut recouvre une très grande partie de la section 07. La direction essaye gérer la situation suite à la division en 2 instituts. Ce découpage résulte d'un compromis, et est défini par une liste de laboratoires plutôt que scientifiquement, et pourrait évoluer dans le futur. Par exemple, il n'y a aucun fléchage de poste vers des laboratoires de l'INS2I. Pas de problème pour mettre des non SIAR (Signal, Image, Automatique, Robotique) dans l'INSIS. Il y a 35 laboratoires avec l'institut INS2I comme institut principal, dont 18 avec des équipes INRIA. La constitution de l'équipe est en cours et devrait être finalisée pour janvier, lorsque le directeur de l'institut sera nommé par le comité de sélection. D'un point de vue effectif en personnels, l'institut devrait avoir très légèrement plus de moyens qu'auparavant, et va essayer d'être réactif. Si il y a des demandes, qu'elles soient faites!

## **Politique scientifique**

Le projet scientifique de l'INS2I est de développer les relations avec la biologique, la physique, les mathématiques et les SHS. En particulier, il n'est pas exclu d'attirer des labos de maths mais aussi de biologie et aussi de physique dans l'INS2I. 25% du budget de chaque institut affecté aux laboratoires est réservé à des laboratoires qui n'ont pas l'institut comme institut principal (l'institut est alors agence de moyens). La plupart de ces moyens sont utilisés pour des laboratoires INSIS,

mais aussi de maths, de biologie, de SHS et de physique statistique, et réciproquement pour les labos principalement INS2I.

Des thématiques à pousser sont les masses de données, les grilles de calculs et les systèmes embarqués. Les deux premières thématiques sont très peu représentées au sein du CNRS. La section fait remarquer que peu de très bons candidats candidatent dans ces thématiques.

## **Relations avec l'INRIA**

Le dialogue avec l'INRIA est une nécessité absolue, et une des raisons de la création de l'institut. Pour l'instant, le dialogue vient juste de débiter, et est assez difficile (difficulté accentuée par le fait que le directeur de l'institut est nommé par intérim). Le point de divergence le plus important concerne la notion d'unité de base, l'équipe projet pour l'INRIA contre l'UMR pour le CNRS (ainsi que les GDR qui jouent un rôle très important). Le ministère veut une Alliance en sciences informatiques regroupant le CNRS et l'INRIA (mais aussi le CEA et les universités) au 1er décembre 2009, ce qui semble difficilement réalisable. Le ministère semble pousser pour une fusion à moyen terme (en gros 5 ans). L'institut unique pourrait rester au sein du CNRS. Suivre le même modèle que l'alliance dans les sciences de la vie ne semble pas très pertinent pour notre communauté.

## **ITAs/Labos/International**

L'institut comprend une trentaine de laboratoires, et disposera pour la prochaine campagne d'une vingtaine de postes d'ITA, ce qui semble correct. Néanmoins, l'Etat a mis de l'argent pour la création des instituts, et l'INS2I ne l'a pas encore vu, il tire ses ressources d'une partition des ressources de ST2I.

Concernant la désUMRisation dont on entend généralement parler, il n'y a pas de règle auprès du CNRS, ce sont les instituts qui définissent leur stratégie (grand rassemblement, répartition auprès de beaucoup d'UMR). L'INS2I a une stratégie médiane. Un petit nombre d'unités sont en cours de désUMRisation, ce qui s'explique par la stratégie d'institut.

L'international est bien développé pour l'institut, mais il faut poursuivre l'effort, et l'institut est prêt à aider les projets de laboratoire à l'étranger. Valérie Berthé (qui est venue devant la section ensuite) rappelle que l'UMI Poncelet (Université Libre de Moscou une sorte d'ENS russe) accueille un informaticien tous les ans (libre aux candidats de se faire connaître). Les thématiques pluridisciplinaires sont encouragées (maths info, mais aussi informatique et physique statistique, bio-informatique etc).

## **Postes**

L'institut est arrivé aux affaires trop tard, et il était difficile d'exiger des moyens.

On peut noter que la section 07 a plus de postes que de départs à la retraite (la moyenne d'âge dans la section est plus basse que dans la moyenne des autres sections). Nous avons (très légèrement) plus de postes que l'an dernier, mais nous avons un accroissement plus faible que la moyenne des autres sections. De plus, certains postes ont été perdus pour la 07 au profit d'autres sections après des désistements (pour l'INRIA pour la plupart). Pour les promotions 2009, il semble ne pas y avoir d'augmentation pour notre section, contrairement à ce que la DRH du CNRS avait dit (+20% globalement).

En 2010, il y aura plus de possibilités de promotions (+50%), il faut moins d'autocensure et que plus de chercheurs candidatent, en particulier pour DR2 où tous les bons chercheurs HDR devraient candidater. Valérie Berthé fait un point sur le concours croisé récurrent d'échange avec les

mathématiciens. Les thèmes sont très ouverts (les années précédentes, des candidats d'algorithmique des graphes, combinatoire, logique, signal, image ont été recrutés sur ces concours). L'automatique est un sujet à la frontière qui est également intéressant pour ce concours. Valerie Berthé note que la plupart de ces postes vont dans la région parisienne - une attention particulière à des vœux hors région parisienne seront donc encouragés.

## **Chaires**

C'est assez compliqué, il faut que les laboratoires et les universités soient d'accord pour en avoir. Nos meilleures unités ne sont pas toujours intéressées, ce qui crée des problèmes. 8 chaires devraient être ouvertes pour la section 07 en 2010 (comme en 2009, mais 2 n'ont pas été affectées en 2009). La section remarque que, à part un cas particulier, les candidats ont toujours préféré des postes de chercheurs (CNRS ou INRIA) aux postes de chaires.

## **4 Réflexion et information sur les postes 2009 et le concours 2010**

### **Voici un bilan de la campagne de recrutements 2009 :**

- Concours 07/01 - DR2 : Il y avait 15 postes annoncés au concours. Il y a eu finalement 16 DR2 recrutés dans la section (dont 2 externes). Mis à part un candidat rétrogradé à l'admission en fin de classement, les recrutés sont les 16 premiers classés par le jury d'admissibilité.
- Concours 07/02 - CR1 : Il y avait 3 postes annoncés au concours, il y a bien eu 3 CR1 recrutés dans la section, les 3 premiers classés par le jury d'admissibilité. Tous étaient sur des postes contractuels, dont 2 à l'étranger.
- Concours 07/03 - CR2 "banalisé" : Il y avait 13 postes annoncés au concours, il y a finalement eu 15 CR2 recrutés sur ce concours. Le jury d'admissibilité en avait classé 33, le jury d'admission en a classé 23 (en barrant notamment 3 candidats classés sur d'autres concours CNRS, INRIA, ou chaires). Parmi ceux-ci, 5 ont choisi un poste à l'INRIA.
- Concours 07/04 - CR2 "maths" : il y avait 1 poste, et il y a donc eu logiquement 1 recrutement, celui que le jury d'admissibilité avait classé en premier.
- Concours 07/05 - CR2 "Verimag" : il y avait 1 poste, et il y a donc eu logiquement 1 recrutement, la candidate que le jury d'admissibilité avait classé en premier.
- CID 42 : 1 CR1 avec un profil "traitement des données : visualisation, navigation, indexation" a été recruté mais son affectation a été modifiée vers un laboratoire de la 7.
- CID 43 : 1 CR2 recruté.
- Chaires : la section avait 9 chaires CNRS-Université à "gérer". Une forte proportion des membres de la section ont boycotté les jurys au motif de la casse du statut de chercheur. Finalement, seules 5 chaires ont abouti à un recrutement de Maître de Conférences sur chaire. De plus, la section n'aura finalement récupéré que 2 postes sur l'opération "chaires".

### **Liste des postes mis au concours 2010 :**

- 07/01 18 DR2
- 07/02 1 DR2: réalité augmentée affecté au laboratoire en cours de création de l'institut d'optique à Bordeaux
- 07/03 1 CR1
- 07/04 10 CR2 dont 3 sur des thèmes fléchés

- 07/05 9 CR2 dont 6 affectés dans des laboratoires relevant principalement de l'institut des sciences de l'ingénierie et des systèmes, sur les thèmes suivants : signal, image, automatique, robotique
- 07/06 1 CR2 affecté dans un laboratoire relevant des sciences mathématiques et leurs interactions
- 42/04 : 1 CR2 prioritairement sur les thèmes suivants:
  - interactions humaines dans des environnements virtuels ou réels augmentés
  - réseaux sociaux, navigation sémantique et sociale, mobilité
- 42/08 : 1 CR2 Traitement Automatique des Langues dans un labo conventionné avec l'ISCC
- 43/07: 1 CR2 Modélisation des systèmes biologiques, bioinformatique (intitulé de la CID)
- 43/08: 1 CR2 bio-info moléculaire dans un labo INS2I
- 44/03: 1 CR2 robotique humanoïde

Sauf pour les postes spécifiquement fléchés pour un laboratoire ou pour un institut, les candidats peuvent se présenter pour des laboratoires relevant indifféremment de l'INS2I ou de l'INSIS.

La section attire l'attention des laboratoires sur l'importance de solliciter des bons candidats pour les postes en CID. L'an dernier certains postes n'ont pas été pourvus.

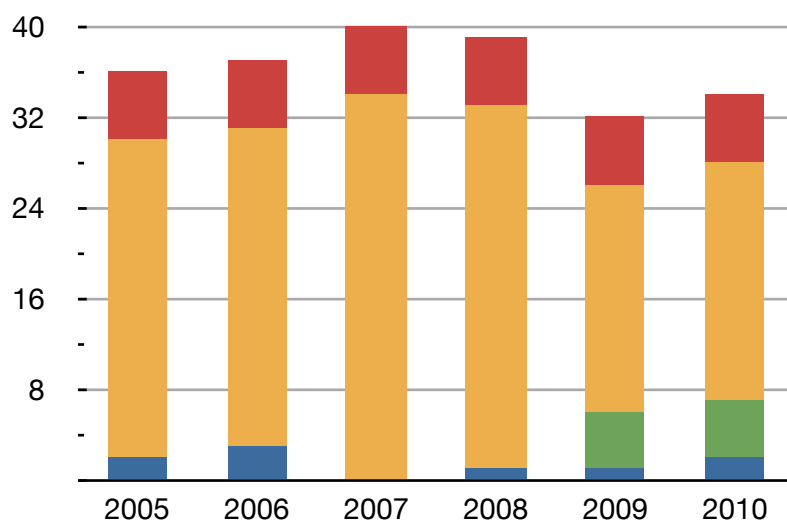
La section recommande à tous les CR1 habilités qui ont de bons dossiers de ne pas s'auto-censurer pour passer le concours DR2.

Note : Cette année, il devrait y avoir environ 5 chaires CNRS-université dans la section. les candidats en poste à l'étranger peuvent candidater sur les chaires sans avoir la qualification. Voir les articles 16 et 26 sur <http://www.legifrance.gouv.fr/affichTexte.do?cidTexte=JORFTEXT000020552216&dateTexte=&categorieLien=id#JORFARTI000020552278>

## **Analyse**

La section déplore que le nombre de postes mis au concours cette année soit similaire à celui de l'an dernier, donc avec une baisse significative par rapport aux années précédentes tel qu'illustré par les graphiques ci-dessous. En effet, même en comptant les postes de chaires comme équivalent à 1 poste de chercheur, la section a perdu en 2009 7 postes par rapport à l'année précédente (elle en perd 12 si on ne compte pas les chaires!). La baisse du nombre de postes par rapport au nombre total de postes au CNRS est également flagrante en 2009 et entérinée en 2010 (en comptant les chaires ou non, la différence est infinitésimale) !

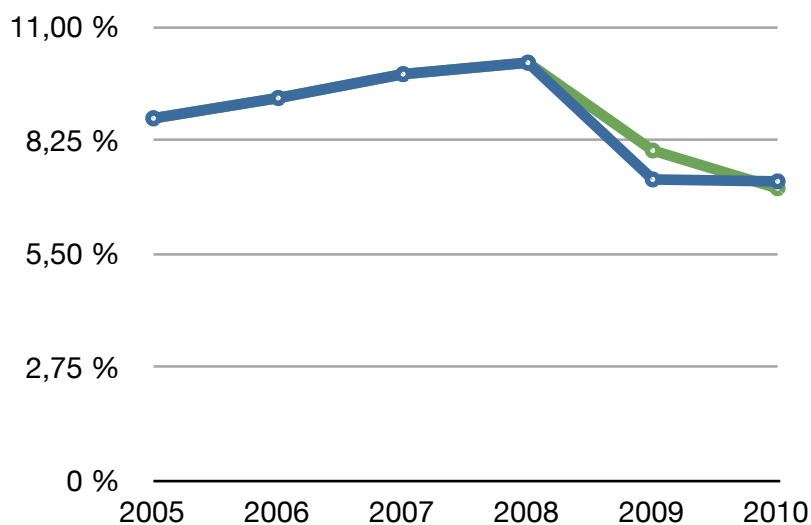
### Evolution Nb postes section 07



■ DR2 externes ■ Chaires attribuées ■ CR ■ CIDs

○ % sans chaires ○ % avec chaires

### % section07/CNRS



## 5 Promotions

Cette année, un problème administratif a probablement généré une plus forte autocensure dans les demandes de promotion, il n'y a en effet pas eu de rappel automatique de la date limite de candidature. La section déplore cet état de fait.

### 5.1 Promotions CR2 → CR1

Il y a administrativement 26 promouvables (dont 12% de femmes), nous avons reçu 20 dossiers, 20 sont proposés à promotion (15% de femmes), 23% de non candidatures probablement à cause de l'oubli de l'administration d'envoyer les messages habituels de rappel.



La campagne de promotion CR2 → CR1 ne concerne que des dossiers transmis par des candidats ayant au moins 4 ans d'ancienneté (les dossiers déposés par des candidats ne possédant pas les 4 ans d'ancienneté ne nous sont en général pas transmis).

Après avoir entendu les rapporteurs des dossiers des CR2 ayant présenté un dossier, la section estime que chacun de ces candidats mérite d'être promu. En conséquence, 18 dossiers reçoivent un avis très favorable et 2 reçoivent un avis favorable.

## **5.2 Promotions DR2 -> DR1**

Il y a 84 promouvables (dont 19% de femmes), 34 dossiers (21% de femmes), 7 classés (14% de femmes), 60% d'autocensure dont une partie est due à la très forte pression.

Après présentation des 34 candidatures et discussion, la section classe huit candidats :

1-Pronzato

2-Travé-Massuyes

3-Malabre

4-Weil

5-Barillot

6-Arlat

7-Sebo

8-Ortega Martinez

Comme les années précédentes, la section a noté que la quasi totalité des candidatures était d'un très bon niveau et une vingtaine absolument excellentes, et que par conséquent, il pourrait y avoir bien plus de promotions à chaque session si le blocage du nombre de postes était levé (ce que nous attendions pour cette campagne semble être repoussé à la prochaine). Cependant, la liste est volontairement limitée afin de minimiser "l'effet de mémoire" pour les sessions ultérieures.

## **5.3 Promotions DR1 -> DRCE1**

Il y a, administrativement parlant, 38 promouvables (dont 16% de femmes), 11 dossiers (aucune femme), 6 classés, 74% de non-candidatures dont une partie est probablement causée par l'oubli de l'administration d'envoyer les messages habituels de rappel.

La section déplore le fait qu'elle n'obtienne qu'extrêmement rarement des promotions DRCE1 et a fortiori DRCE2. Voir sa motion à ce sujet. La section ne semble pas avoir de succès proportionnel à son effectif dans cette promotion qui revêt de fait un caractère très politique.

Après avoir écouté les rapporteurs et avoir débattu sur les 11 candidats déclarés, la section classe six candidats :

1-Viennot

2-Courtois

3-Chassery

4-Longo

5ex-Lozano-Leal et Pin

## **5.4 Promotions DRCE1 -> DRC2**

Il y a 1 candidat déclaré. Après avoir écouté les rapporteurs et discussion, la section se déclare très favorable à la promotion de Luis Farinas.

## **6 Chercheurs**

### **6.1 Cas particuliers chercheurs - report de l'évaluation biennale**

La section a examiné 15 cas particuliers de chercheurs qui n'avaient pas pu l'être à la session de printemps précédente car ils n'avaient pas transmis leur rapport d'activité :

- Pour 11 d'entre eux, la situation a été clarifiée et la section a émis un avis favorable.
- Pour 2 d'entre eux, la section s'inquiète et émet un avis réservé.
- Pour 2 d'entre eux, il s'agit de chercheurs en disponibilité auxquels l'administration n'aurait pas dû demander de rapport.

### **6.2 Cas particuliers chercheurs - autre**

La section donne un avis favorable à des demandes :

- De renouvellement d'accueil en détachement;
- De renouvellement de mise à disposition ;
- De changement de section vers la section 7 et à partir de la section 7;
- D'évaluation permanente par la section 7;

La section donne un avis défavorable une demande de renouvellement de sa mise à disposition.

### **6.3 Titularisation des chargés de recherche stagiaires**

Au vu de leur activité, la section donne un avis favorable à la titularisation de tous les chargés de recherche stagiaires

### **6.4 Reconstitution de Carrières**

La section donne un avis favorable à la prise en compte du tiers complémentaire d'ancienneté pour les demandes qui lui ont été présentées..

Il est à noter que pour certains de ces dossiers, la section demande la prise en compte de certaines modifications. La section constate que le cas des demi-postes d'ATER est généralement mal pris en compte par les services administratifs car considérés comme une demi année de service au titre de la recherche alors qu'elle doit bien être comptée pour une année complète lorsqu'il s'agit d'un demi-poste sur l'année.

### **6.5 Nomination de directeurs de recherche des nouveaux recrutés et confirmation d'affectation**

La section évalue et approuve les propositions concernant les affectations pour les chercheurs recrutés cette année au grade de DR et au grade de CR. Elle procède également à la nomination des directeurs de recherche pour ces derniers.

## 7 Unités

### 7.1 Création d'UMR et de FR

La section n'a pas les éléments suffisants pour se prononcer sur la demande de création de l'UMR Duchêne.

En l'absence d'éléments nouveaux concernant la création de la FR Zyss, la section renvoie à son avis du printemps 2009.

### 7.2 Création et renouvellement de GDR

La section se prononce favorablement à la création du GDR "Tanzili" et défavorablement concernant la création du GDR "Pourcelly".

La section donne :

\* un avis très favorable au renouvellement des GDR3003 (avec changement de direction -> Eric Rivals), GDR673, GDR717, GDR720

\* un avis favorable à celui des GDR2993 (avec changement de direction -> Christian Bergaud), GDR2995, GDR3000, GDR3002, GDR722, GDR725 (avec changement de direction -> Marc Daumas).

La section se déclare non concernée par le GDR2986.

### 7.3 Changement de directeur et/ou directeur-adjoint

La section se déclare non concernée par la demande de changement de direction de l'UMR6525.

### 7.4 Création et examen d'UMI

La section ne se prononce pas sur les UMI2954 et UMI2958, en effet ces unités font l'objet d'un comité de visite courant décembre.

La section se déclare non concernée par les activités de l'UMI2958.

## 8 Proposition de médailles

La section sursoit à la proposition de médaille comme expliqué dans sa motion, cf. <http://www.lif.univ-mrs.fr/~bdurand/cn7/>.

## 9 Ecoles thématiques

La section classe les demandes selon les trois groupes suivants :

### Groupe A : avis très favorable

•École francophone : jeunes chercheurs en modélisation formelle de réseaux de régulation biologique

### Groupe B : avis favorable

•Masses de données distribuées

•Journées Nationales de Calcul Formel 2010

•Ecole d'été des systèmes complexes

•Ecole de Printemps en Apprentissage Automatique (EPAT)

•Ecole jeunes chercheurs en informatique mathématiques 2010

- Signal image : architectures et programmation à base de GPU
- Modélisation de systèmes biologiques complexes dans le contexte de la génomique
- Mathématiques et informatique : vers de nouvelles interactions
- pôle réseaux de communication du GDR Architectures, Systèmes et Réseaux
- Journées ALEA 2010

**Groupe C : avis réservé**

- ECOFAC 2010 Conception faible consommation pour les systèmes embarqués temps réel

La section se déclare non concernée par les demandes suivantes :

- Blended learning (Dispositifs Hybrides d'enseignement) et Ethnographie des Processus d'innovation
- Modèles numériques pour la fusion contrôlée